

# Indsendelse af filer til banken via API

## Forløbet for indsendelse af en betalingsfil til banken via API

Du får her en kort beskrivelse af, hvordan du indsender og godkender en betalingsfil via API

1. Indsendelse af betalingsfil
2. Godkend og send betalingsfil
3. 2. godkendelse af betalinger
4. Tilbagekaldelse betaling
5. Visning af udbetalingsmaksimum

I det efterfølgende kan du trin for trin følge forløbet for en betaling, der er oprettet i Business Online.

## Indsendelse af betalingsfiler

Det er via denne løsning muligt, at sende betalingsfiler direkte fra Navision Stat til Danske Bank. Dermed undgår man den manuelle proces med at udlæse en fil til disken og efterfølgende åbne netbanken og manuelt sende betalingsfilen til banken via netbankgrænsefladen. Man benytter med andre ord Navision Stat til at sende betalingerne direkte til Danske Bank.

## Sådan godkendes og sendes betalinger i Navision Stat

I udbetalingskladden udsøges betalinger til direkte afsendelse til Danske Bank. En udbetalingskladden kan indeholde betalinger der skal sendes gennem flere betalingsstrømme, det anbefales dog at holde betalingerne adskilt.

Samtidig med at betalinger udsøges overføres de til en betalingsoversigt, hvorfra betalingerne godkendes og sendes.

For at overføre betalinger via API, skal godkendelsen finde sted i Navision Stat, derfor skal der opsættes prokura, som sikre at to personer skal godkende betalinger i fællesskab.

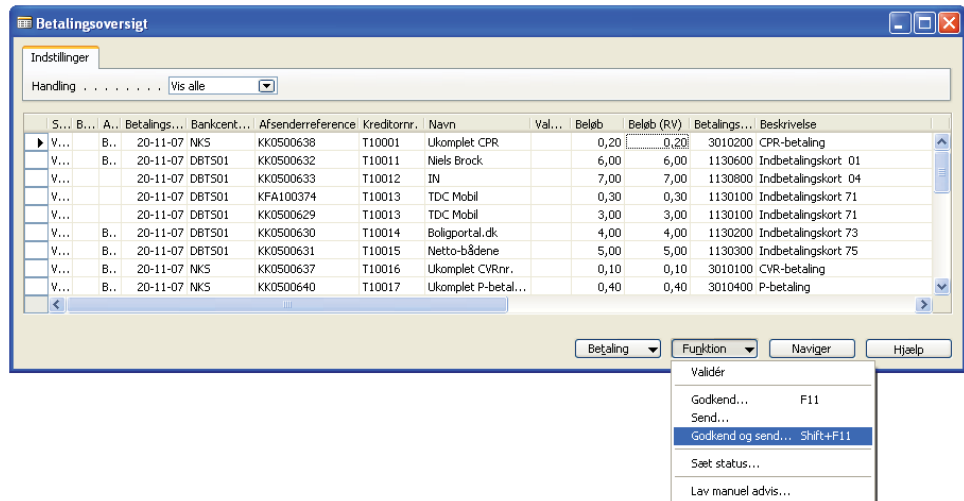
Ønsker du at vide mere om de generelle opsætninger, der skal foretages i Navision Stat, for at kunne anvende API løsningen, kan det læses i ”Kvikguide til opsætning af Navision Stat for afvikling af betalinger via Business Online (Danske Bank)”, som kan ses på Økonomistyrelsens hjemmeside.

Nedenstående skærmdump viser et antal betalinger, der ligger klar til godkendelse.

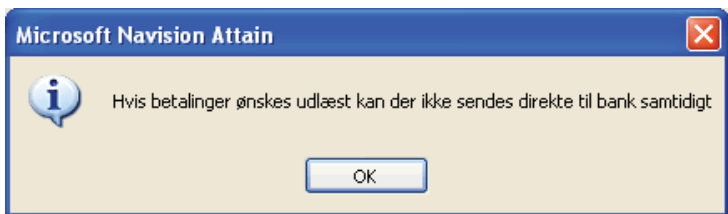
S...	B...	A..	Betalings...	Bankcent...	Afsenderreference	Kreditornr.	Navn	Val...	Beleb	Beleb (RV)	Betalings...	Beskrivelse
▶ V...	B..		20-11-07	NKS	KK0500638	T10001	Ukomplet CPR		0,20	0,20	3010200	CPR-betaling
V...	B..		20-11-07	DBTS01	KK0500632	T10011	Niels Brock		6,00	6,00	1130600	Indbetalingskort 01
V...			20-11-07	DBTS01	KK0500633	T10012	IN		7,00	7,00	1130800	Indbetalingskort 04
V...			20-11-07	DBTS01	KFA100374	T10013	TDC Mobil		0,30	0,30	1130100	Indbetalingskort 71
V...			20-11-07	DBTS01	KK0500629	T10013	TDC Mobil		3,00	3,00	1130100	Indbetalingskort 71
V...	B..		20-11-07	DBTS01	KK0500630	T10014	Boligportal.dk		4,00	4,00	1130200	Indbetalingskort 73
V...	B..		20-11-07	DBTS01	KK0500631	T10015	Netto-bådene		5,00	5,00	1130300	Indbetalingskort 75
V...	B..		20-11-07	NKS	KK0500637	T10016	Ukomplet CVRnr.		0,10	0,10	3010100	CVR-betaling
V...	B..		20-11-07	NKS	KK0500640	T10017	Ukomplet P-betal...		0,40	0,40	3010400	P-betaling

## Godkend og send Betalingstil

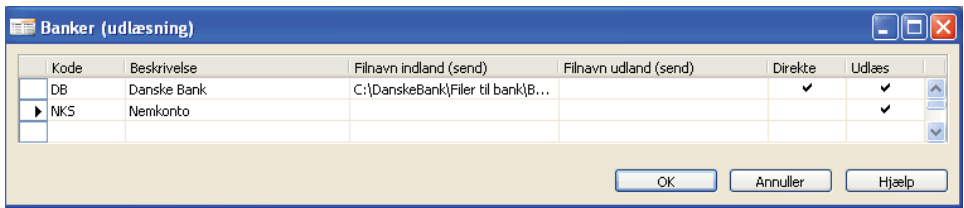
Efter at betalingsforslaget er dannet, vælges først ”Godkend” af første godkender, betalingerne bliver nu delvis godkendt. Anden godkender skal nu godkende og sende betalingerne, dette gøres ved at vælge knappen Funktion og punktet ”Godkend og send”.



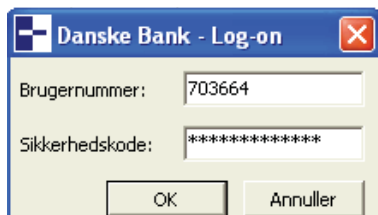
Indeholder betalingsoversigten betalinger til flere bankcentraler kommer nedenstående meddelelse, dette skyldes at betalinger der sendes via API, ikke kan sendes sammen med andre betalinger.



Derfor skal der i nedenstående vindue fjernes en markering i kolonnen 'Udlæs' ud for bankkode NKS og derefter klikkes på knappen OK. Betalinger til Danske Bank vil så blive sendt først. Når betalingerne er sendt til Danske Bank, kan resten af betalingerne sendes på samme måde.



Indeholder betalingsoversigten kun betalinger der skal sendes direkte til Danske Bank, vil der i forbindelse med godkendelse og send, komme nedenstående Log-on billede, hvor der indtastes brugernummer og tilhørende sikkerhedskode (password) for API-brugeren.



## Indsendelse af filer til banken via API

Bemærk, du må ikke have Business Online åben samtidig med direkte afsendelse til Danske Bank, ligesom du ikke bør forlade Navision Stat mellem visning af Danske Bank Log-on billedet og frem til det indtastede brugernummer og sikkerhedskode bekræftes med et klik på OK.

I modsat fald kan du risikere, at det ser ud som om at Navision klienten begynder at 'hænge'. I disse tilfælde skal du via Ctrl+Alt+Delete vælge 'Jobliste' og herefter afslutte jobbet 'BPCAPI' og sende igen.

Ved klik på OK begynder kommunikationen med Danske Bank., og nedenstående billede vises under hele overførelsen.



### Kvittering for filafsendelse

Når betalingerne er overført til Danske Bank (umiddelbart efter), vises følgende billede. Tryk OK.



### 2. godkendelse af betalinger i Business Online

Hvis fuldmagtsforholdene kræver, at der er to underskrifter på betalingerne, skal en anden bruger logge på Business Online og godkende betalingerne, inden de kan blive gennemført på ekspeditionsdagen. Når den anden bruger er logget på, kan denne vælge *Mappeoversigt* i *Genveje* eller i menuen.

- Klik på funktionspilen til venstre for den aktuelle mappe
- Vælg menupunktet *Godkend alle betalinger*
- Indtast sikkerhedskode for at forsyne betalingerne med en digital signatur
- Klik på knappen *OK*.

Nu er betalingerne godkendt og mappen lukket. Betalingerne er nu klar til at blive gennemført på ekspeditionsdagen.

## Tilbagekaldelse af betaling

Hvis betalingen fejlagtigt er blevet ekspederet, er det muligt at tilbagekalde en allerede ekspederet betaling på ekspeditionsdagen (det er ikke muligt at tilbagekalde en ekspederet betaling senere end på ekspeditionsdagen). Via *Betalingsoversigt* vælges den betaling, som ønskes tilbageført. Der er en række søgekriterier, som kan udfyldes for hurtigere at finde den aktuelle betaling. Følgende fremgangsmåde kan anvendes

- Vælg evt. yderligere søgekriterier og indtast de relevante data (beløb, modtager)
- Klik på funktionspilen til venstre for den aktuelle betaling
- Vælg menupunktet *Tilbagekald betaling*
- Klik på knappen OK

**Betalingsoversigt** ? Menu

▼ Søgekriterier

Vis betalinger i mappen: 12112007-111111-1

Ekspeditionsdato: Dags dato + 7 kalenderdage

Vis betalinger, der:

- mangler godkendelse
- er ekspederede
- er godkendt
- er slettet af bruger
- er klar til ekspedition i banken
- overskrider udbetalingsmaksimum
- ikke kunne ekspederes i banken

▼ Yderligere søgekriterier

Beløb: [ ]

Valuta: [ ]

Oprettet/ændret af: [ ]

Godkendt af: [ ]

Afsenders konto: [ ]

Modtager: [ ]

Betalingsstype: [ ]

Bankens arkivreference: [ ] som betaling

Afsender ID: [ ]

Vis kun betalinger til flere beløbsmodtagere (samledebitering)

Vis kun betalinger med forhøjet gebyr

Mappe: 12112007-111111-1

Kontrolsum for viste betalinger: 700,00 Kontrolsum for betalinger i mappen: 700,00

Vis betalinger efter: betalingsdato

Printversion

	Beløb	Valuta	Dato	Afsenders konto	Tekst	Modtager	Status	Betalingsstype
<input type="checkbox"/>	400,00	DKK	12.11.2007	30001111111111	<a href="#">Faktura nr. 778</a>	30002222222222	Ekspederet	Kontooverførsel
Vis betaling								
Udskriv betaling								
Kopier betaling								
Tilbagekald betaling								

Nu er betalingen tilbagekaldt (kræver ikke en evt. 2. godkendelse) og vil ikke blive ekspederet. Status på betalingen er herefter *Tilbagekaldt*.

Tilbagekaldelse af betalinger skal altid ske indenfor de gældende tidsfrister for den enkelte betalingstype. Tidsfristerne kan ses ved at benytte dette [link](#).

## Visning af udbetalingsmaksimum

Når du vil have vist en kontos udbetalingsmaksimum, skal du benytte menupunktet *Kontobevægelser*. Herefter vælges fanebladet *Vilkår* for den aktuelle konto.



Konto - Udbetaling - 3001333333 DKK			
▼ Søgkriterier			
Konto:	Udbetaling - 3001333333 DKK	Søg	
Kontoinformationer			
Saldoinformationer			
Udbetalingsmaksimum			
Dato:	05.11.2007	Hent	
	Beløbsgrænse i DKK	Udnyttet beløb i DKK	Udnyttelsesgrad
Enkeltbetaling:	15.000,00		
Daglig:	50.000,00		
Månedlig:	500.000,00	21.484,98	4 %
Renteinformationer			

## Sidehjælp

Du kan få yderligere hjælp til at udfylde de enkelte felter på siden. Klik på spørgsmålstegnet i øverste højre hjørne af skærbilledet for at få sidehjælpen frem, og vælg det emne, du vil vide mere om.

