





Overfør data til regneark

Du har mulighed for at overføre oplysninger til et regneark i udvalgte funktioner, f.eks. *Kontooversigt*, *Kontobevægelser* og *Saldoforløb*.

Første gang

Før du første gang benytter funktionen, bør du kontrollere, at det rigtige format er valgt under *Format til regneark*. Dette menupunkt finder du under *Administration* → *Generelle indstillinger* i Venstremenuen.

-  Notifikationer
-  Kontakt og hjælp
-  Administration
-  **Indstillinger**
-  Log af



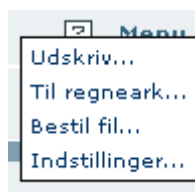
Her angiver du, hvilket af de to formater der skal benyttes, når du overfører til regneark. Ved formatet CSV skal du også angive, hvilket dataadskillelsestegn (separatorstegn) der skal adskille de enkelte felter eller kolonner i filen.

Sådan overfører du data

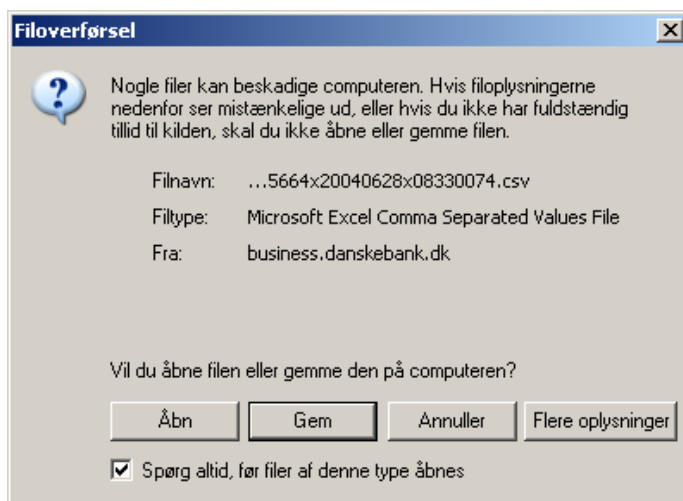
Hvis du vil overføre oplysningerne til brug i dit regneark, skal du gøre følgende: Vælg *Til regneark* i *Menu* i øverste højre hjørne.

Til regneark

Danske Bank



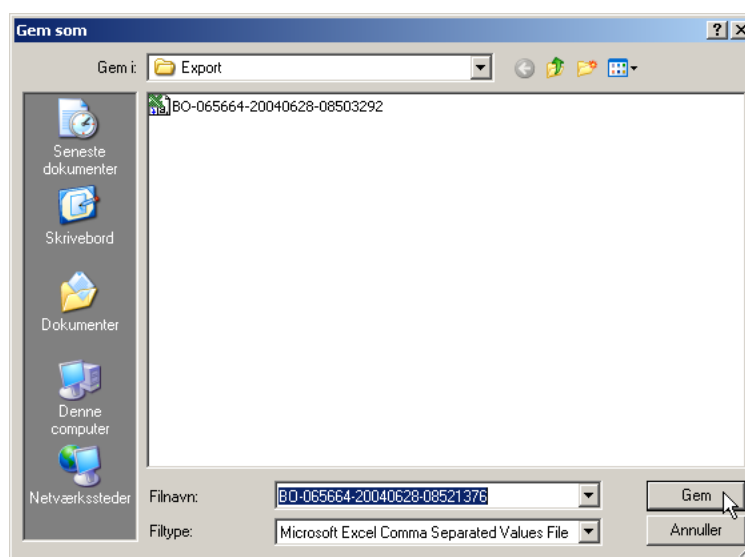
Hvis du har markeret afkrydsningsfeltet *Spørg altid før filer af denne type åbnes*, får du vist følgende dialogboks:



Her kan du vælge at åbne filen direkte i regnearket ved at klikke på *Åbn* eller gemme filen på disken ved at klikke på *Gem*.

Gem filen

Hvis du vælger *Gem*, får du nu vist dialogboksen *Gem som*. Her angiver du, hvor filen skal gemmes, og hvad den eventuelt skal hedde.



Programmet foreslår f.eks. følgende filnavn:
 BO-065664-20040628-08521376.csv =
 BO-"brugernr."-"ååååmmdd"- "ttmmssms". "filformat"

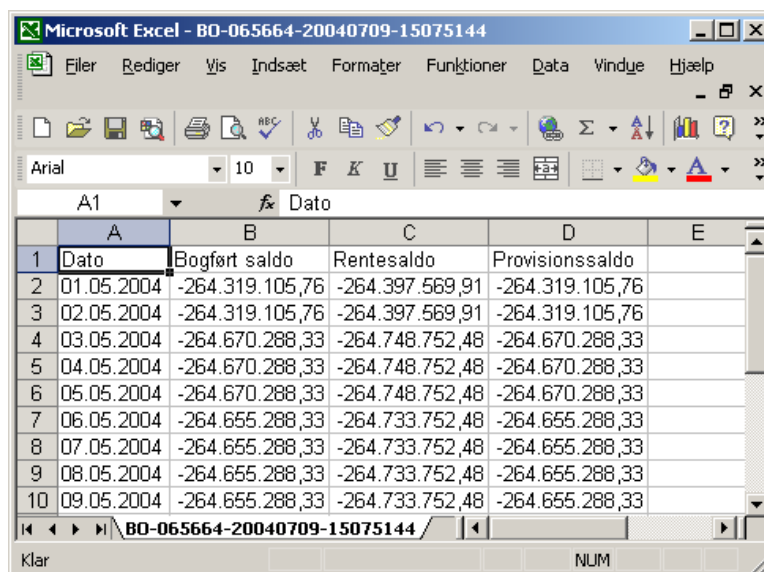
Åbn filen

Åbn dit regnearksprogram, f.eks. Excel.

I Excel kan du åbne filen fra banken på to måder.

1. Filen åbnes via *Filer* => *Åbn*.
I dialogboksen *Åbn* skal du huske at vælge *Tekstfiler* eller *Alle filer* i *Filtype*, hvis det er en fil i CSV-format.
2. Filen åbnes ved hjælp af Guiden *Tekstimport*, hvor du bl.a. har mulighed for at vælge dataadskillelsestegn (afgrænser). Vælg *Data* => *Importer eksterne data* => *Importer data*. Guiden kan med fordel bruges, hvis du oplever, at kolonnerne står i samme celle på grund af forkert dataadskillelsestegn.

Her ses en fil i CSV-format i Microsoft Excel 2002.



	A	B	C	D	E
1	Dato	Bogført saldo	Rentesaldo	Provisionssaldo	
2	01.05.2004	-264.319.105,76	-264.397.569,91	-264.319.105,76	
3	02.05.2004	-264.319.105,76	-264.397.569,91	-264.319.105,76	
4	03.05.2004	-264.670.288,33	-264.748.752,48	-264.670.288,33	
5	04.05.2004	-264.670.288,33	-264.748.752,48	-264.670.288,33	
6	05.05.2004	-264.670.288,33	-264.748.752,48	-264.670.288,33	
7	06.05.2004	-264.655.288,33	-264.733.752,48	-264.655.288,33	
8	07.05.2004	-264.655.288,33	-264.733.752,48	-264.655.288,33	
9	08.05.2004	-264.655.288,33	-264.733.752,48	-264.655.288,33	
10	09.05.2004	-264.655.288,33	-264.733.752,48	-264.655.288,33	

Bemærk

Når du åbner filen i regnearket, er præsentationen af data afhængig af formatet, og hvilken regnearksversion du benytter. Måske skal du selv tilpasse kolonnebredden, indsætte tusindtalsseparatorer eller lignende.